



Business Continuity

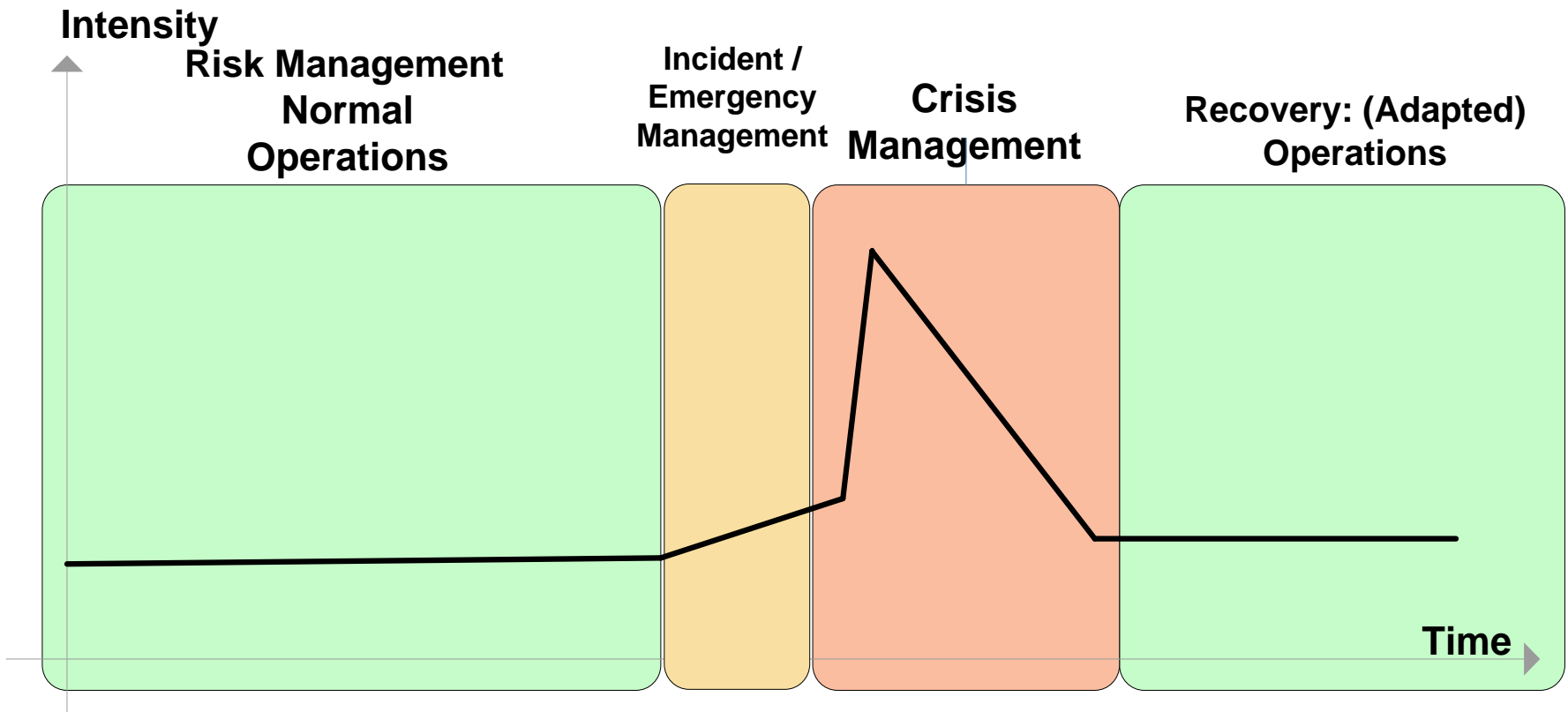
Planning

Prepared Response to Epidemics / Pandemics

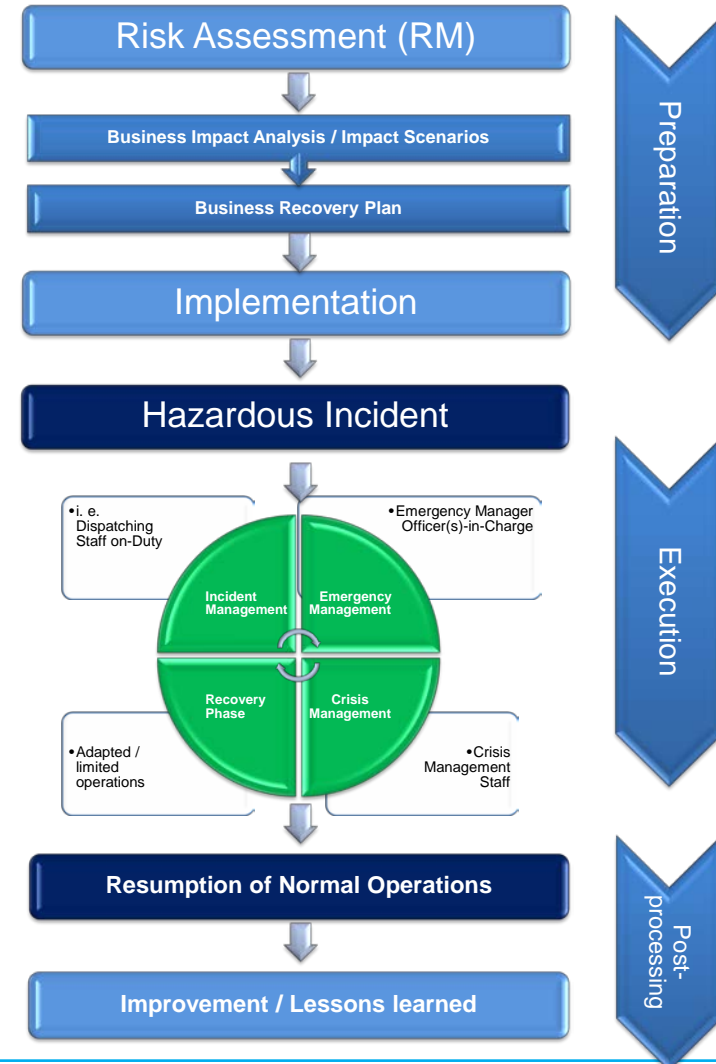
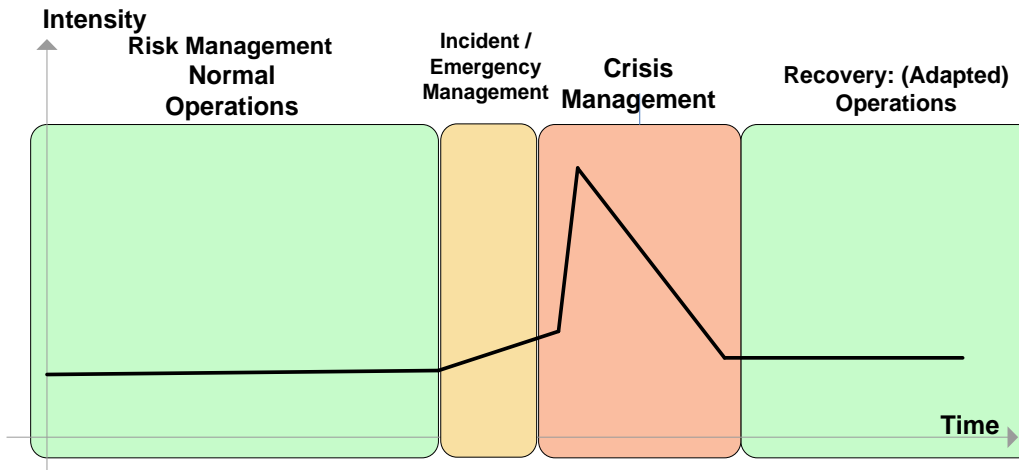
Agenda

- Business Continuity Planning
- Pandemics BCP
- BCP Key Element: Risk Management / WSP
- BSP Key Element: Crisis Management

Business Continuity Planning



Business Continuity Planning



Epidemics / Pandemics BCP: Core Measures

- Technical Contents of a Pandemics Preparedness Plan:
 - Relevant organisations and institutions
 - Minimal requirements of personnel (critical works & services)
 - Identified key personnel and functions in your organization
 - Identified persons with elevated risk
 - Identified functions with elevated risk
 - Specified suitable protective measures
 - Organisational measures
- Communications
 - Information for employees, costumers, consumers. Define communications responsibilities, crisis management

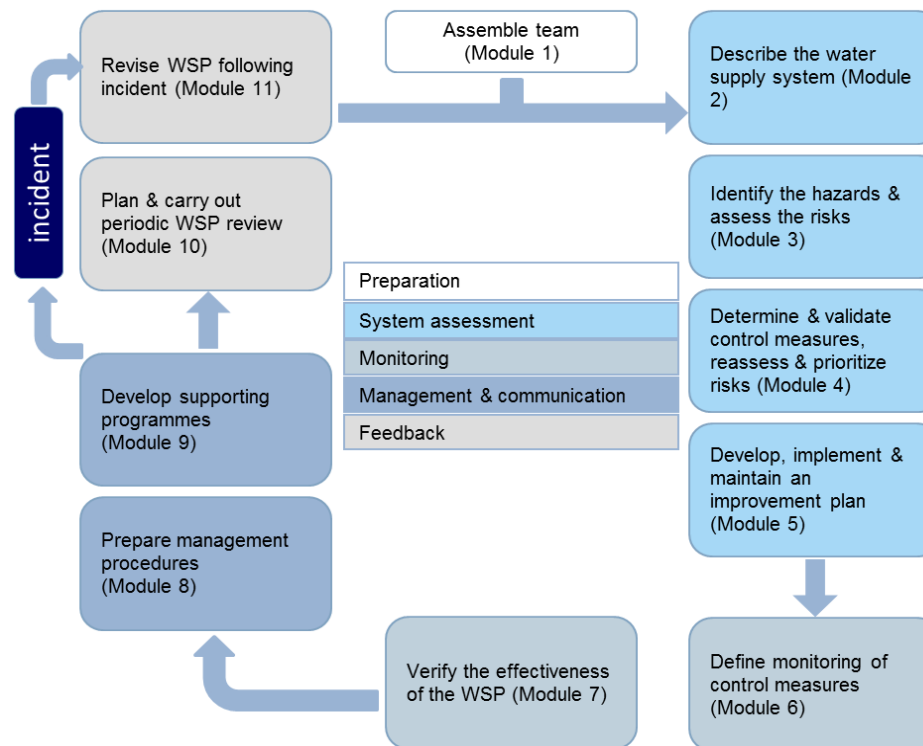
Epidemics / Pandemics BCP: Phased Approach

- Define phases of epidemic / pandemic
 - Compatible with your national pandemics plan
 - Compatible with your regional / municipal pandemics plan
 - Compatible with your own organisation
- Sample phases:
 - **Phase 1:** pandemic breaks out somewhere in the world
 - **Phase 2 a:** first case in your country
 - **Phase 2 b:** first case in your city / region
 - **Phase 3:** mass infections and / or first pandemic case in your own organization
 - **Phase 4:** recovery phase

→ Use available Crisis Management tools / methodology

BCP Key Element: Risk Management / WSP

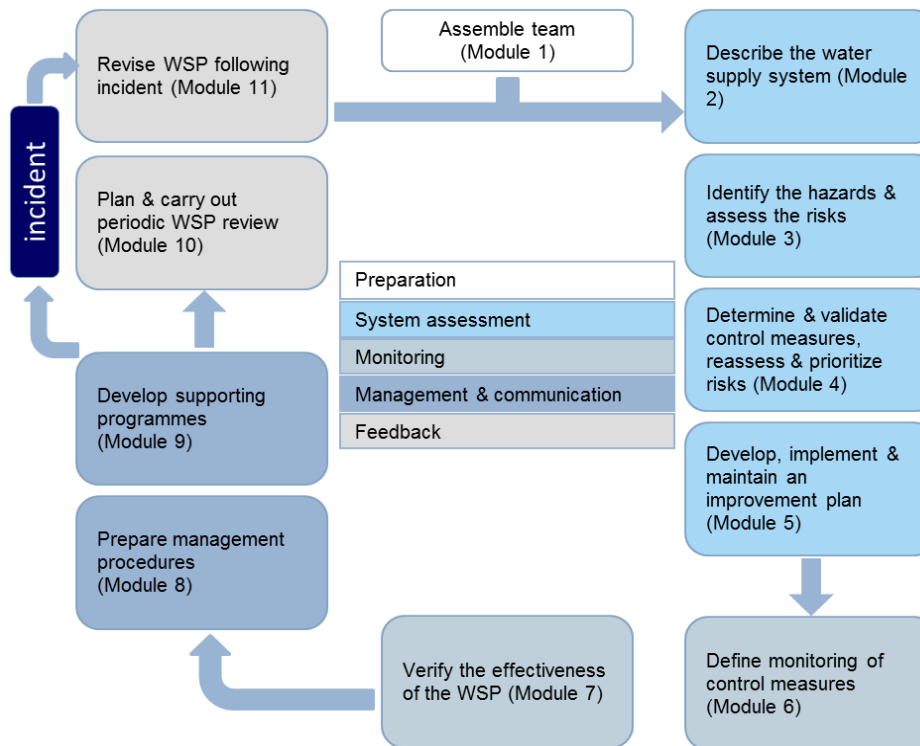
Water Safety Planning



der SW	gemäß Wasserechtsbescheid ist der Überlauf von Überschussszenen in die Tabelle bei starkem Regen zulässig. Überlaufmengen müssen dokumentiert werden.	deper Betrie- gen Wasserecht vorgehen.
der SW	ggf. Beobachtungen (Klärschlammuntersuchung). Bei Hinweis auf z. B. Salmonellen Aufforderung an die Mitarbeiter zu entsprechenden Hygiene. Weitere Maßnahmen mit sinnvollstem Aufwand nicht möglich.	kann relevant beobachtet- (Eintrag). Ma- ßnahmen sinnvollmöglich
utzwart	1) Blitzschutz laut aktuell gültigen Normen umgesetzt 2) Wiederkehrende Überflutungen (intern) entsprechend den gültigen Normen	nongerechti- Blitzschutz zu
der SW	regulär: Intern: Vermessung der Betriebsanlagen um kritische Punkte für Sicherheitsmaßnahmen zu identifizieren	es gibt keine Hochwasser- berechnung Ziele in diese Kläranlage
		mit sinnvoll

BCP Key Element: Risk Management / WSP

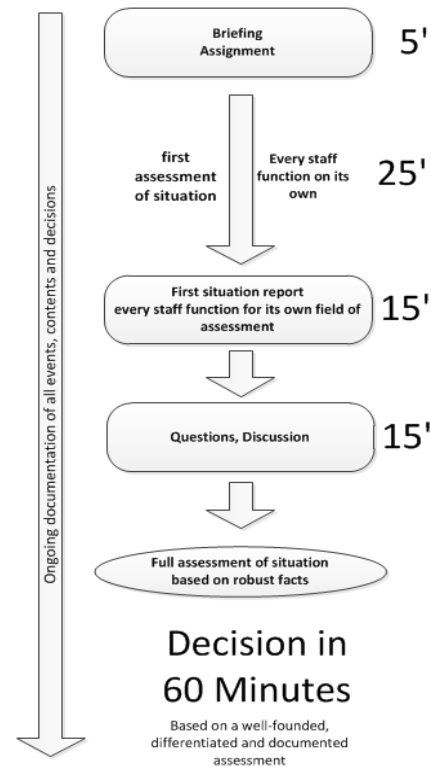
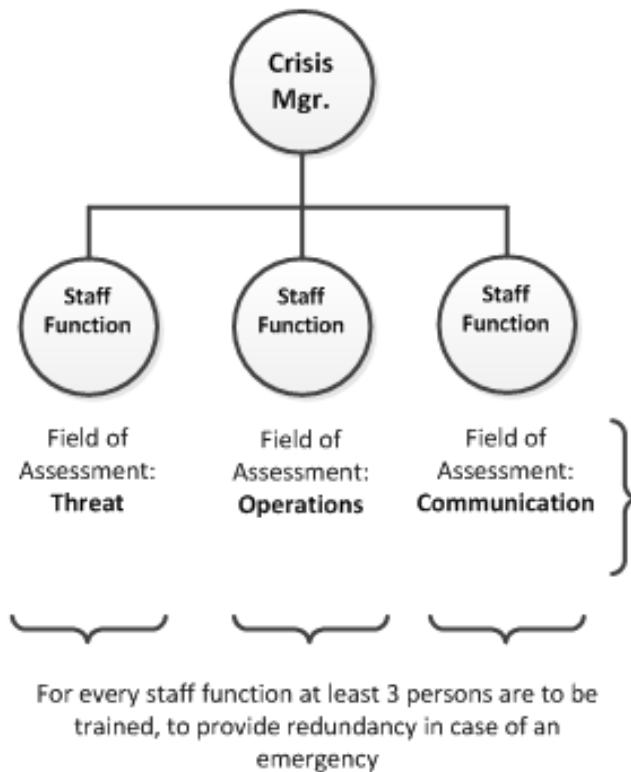
Water Safety Planning



in der SWV	gemäß Wasserechtsbescheid ist der Überlauf von Überschussswasser in die Talsperre statem Fließen zulässig. Überlaufmengen müssen dokumentiert werden.	dieser Betriebsfall Wasserecht vorgesehen.
in der SWV	ggf. Beobachtungen (Klarschlammuntersuchung). Bei Hinweis auf z. B. Salmonellen Aufforderung an die Mitarbeiter zu entsprechenden Hygiene. Weitere Maßnahmen mit einvollem Aufwand nicht möglich.	kann relevant beobachtet (Eintrag). Maßnahmen einvollmöglich.
in der SWV	Blitzschutz laut aktuell gültigen Normen umgesetzt. Wiederkehrende Überflutungen (Erschließung) entsprechend den gültigen Normen.	nicht relevant. Blitzschutz ist
in der SWV	geplant: Interim Verankerung der Betriebsverfahren um kritische Punkte in Sicherungsmaßnahmen zu identifizieren.	es gibt Betriebsverfahren, die in der Anlage
		mit einvollem

BCP Key Element: Crisis Management

● Crisis Management



References

- ISO 22301 Business Continuity Management
- EN-15975-1 Crisis Management
- EN-15975-2 Risk Management

Thank you

Christian Plohberger

c.plohberger@protectum.solutions



www.d-leap.org



www.protectum.solutions

The Danube Learning Partnership is supported by



www.danube-water-program.org